

УПРАВЛЕНИЕ ЗЕМЕЛЬНО-ИМУЩЕСТВЕННЫХ ОТНОШЕНИЙ
АДМИНИСТРАЦИИ ЧАЙКОВСКОГО ГОРОДСКОГО ОКРУГА

РАСПОРЯЖЕНИЕ

05.02.2024

180-р

№

Об установлении публичного
сервитута

В соответствии со статьей 23, подпунктом 1 статьи 39.37, подпунктом 2 статьи 39.40, статьей 39.43 Земельного кодекса Российской Федерации, частью 2 статьи 3.3. Федерального закона от 25 октября 2001 г. № 137-ФЗ «О введении в действие Земельного кодекса Российской Федерации», Федеральным законом от 6 октября 2003 г. № 131-ФЗ «Об общих принципах организации местного самоуправления в Российской Федерации», Уставом Чайковского городского округа, Положением об Управлении земельно-имущественных отношений администрации города Чайковского, утвержденным решением Чайковской городской Думы от 19 декабря 2018 г. № 99, на основании распоряжения администрации Чайковского городского округа от 16 января 2024 г. № 13-л «О возложении исполнения обязанностей на Глухову Н.В.», на основании ходатайства об установлении публичного сервитута ПАО «Т Плюс» от 9 января 2024 г. № 02-01-06-01-23:

1. Установить в пользу ПАО «Т Плюс» публичный сервитут сроком до 31 декабря 2040 г. в отношении земельных участков с кадастровыми номерами: 59:12:0000000:502, 59:12:0010335:3, 59:12:0010335:4, 59:12:0010335:419, 59:12:0010335:17, 59:12:0010338:17, 59:12:0010338:211, 59:12:0010338:22, 59:12:0010338:23, 59:12:0010338:373 (далее-земельные участки) и земель, расположенных в кадастровых кварталах 59:12:0010335, 59:12:0010338 (далее-земли).

Цель установления публичного сервитута: размещение (эксплуатация) инженерного сооружения ПАО «Т Плюс»: Трубопроводов тепловых сетей ТЛК 36/1 до ТКМ 49 протяженностью 526 п.м местонахождение: Пермский край, г. Чайковский, кадастровый номер 59:12:0000000:3915.

2. Утвердить границы публичного сервитута, согласно прилагаемой схеме расположения границ публичного сервитута приложение 1 к настоящему распоряжению.

3. Установить плату за публичный сервитут:

3.1. в отношении земельных участков, находящихся в муниципальной собственности, в размере 0,01 процента от кадастровой стоимости указанных

земельных участков за каждый год их использования согласно приложению 2-4 и 6 к настоящему распоряжению.

3.2 в отношении земель, в размере 0,01 процента от среднего уровня кадастровой стоимости земельных участков по Чайковскому городскому округу, утвержденной приказом Министерства от 8 июня 2023 г. № 31-02-1-4-1032 «Об утверждении результатов определения кадастровой стоимости земельных участков на территории Пермского края» за каждый год их использования согласно приложению 5 к настоящему распоряжению.

4. Установление зон с особыми условиями использования территорий и содержание ограничений прав на земельный участок в границах таких зон производить в соответствии с Приказом Минстроя России от 17.08.1992 № 197 «О типовых правилах охраны коммунальных тепловых сетей».

5. ПАО «Т Плюс» привести участок в состояние, пригодное для использования в соответствии с видом разрешенного использования в сроки, предусмотренные пунктом 8 статьи 39.50 Земельного кодекса Российской Федерации.

6. Отделу земельно-лесных отношений Управления земельно-имущественных отношений администрации Чайковского городского округа в течение 5 рабочих дней со дня принятия настоящего распоряжения:

6.1. направить копию распоряжения в орган, осуществляющий государственную регистрацию прав на недвижимое имущество и сделок с ним;

6.2. направить копию распоряжения в ПАО «Т Плюс»;

6.3. разместить распоряжение на официальном сайте администрации Чайковского городского округа в информационно-телекоммуникационной сети «Интернет».

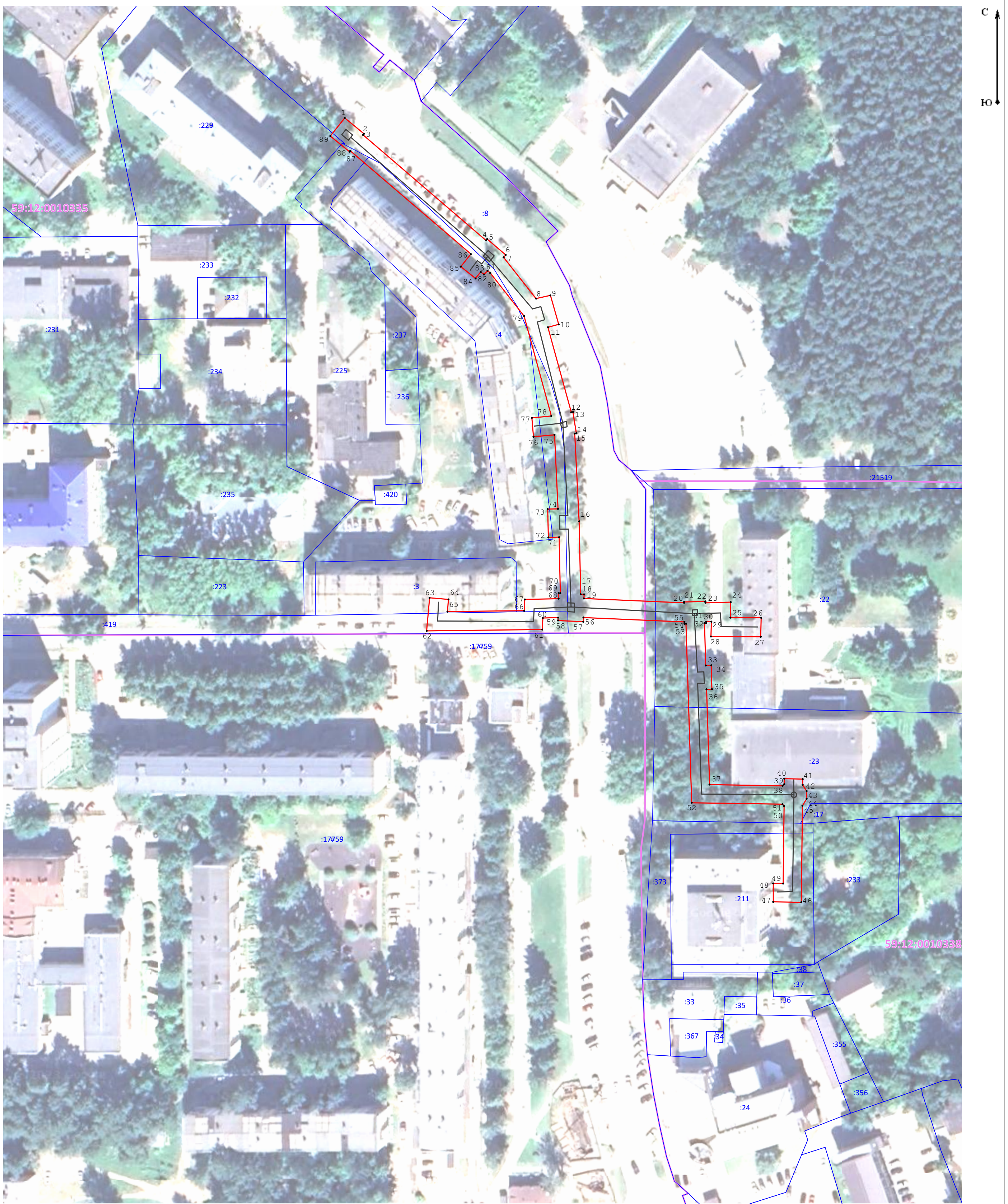
7. Контроль за исполнением распоряжения возложить на начальника отдела земельно-лесных отношений Управления земельно-имущественных отношений администрации Чайковского городского округа.

И. о. начальника Управления
земельно-имущественных отношений
администрации Чайковского городского округа



Н.В. Глухова

Схема расположения границ публичного сервитута



Масштаб 1:1 000

Используемые условные знаки и обозначения:

- - Характерная точка границы, сведения о которой позволяют однозначно определить ее положение на местности
- (red line) - Граница публичного сервитута
- (blue line) - Существующая часть границы земельного участка, имеющиеся в ЕГРН сведения о которой достаточны для определения ее местоположения
- (magenta line) - Граница кадастрового квартала
- (black line) - Инженерное сооружение

Подпись _____ от « 12 » октября 20 23 г.

Место для оттиска печати (при наличии) лица, составившего описание местоположения границ объекта



ГРАФИЧЕСКОЕ ОПИСАНИЕ
местоположения границ населенных пунктов, территориальных
зон, особо охраняемых природных территорий, зон с особыми
условиями использования территории

Публичный сервитут в целях размещения (эксплуатации) инженерного сооружения ПАО "Т Плюс":
трубопровод тепловых сетей ТКЛ 36/1 до ТКМ49

(наименование объекта, местоположение границ которого описано (далее - объект))

Раздел 1

Сведения об объекте

| № п/п | Характеристики объекта | Описание характеристик |
|-------|---|--|
| 1 | 2 | 3 |
| 1 | Местоположение объекта | Пермский край, Чайковский г |
| 2 | Площадь объекта ± величина погрешности определения площади ($P \pm \Delta P$) | 3 738 м ² ± 21 м ² |
| 3 | Иные характеристики объекта | Вид объекта реестра границ: Зона с особыми условиями использования территории Вид объекта по документу: Публичный сервитут в целях размещения (эксплуатации) инженерного сооружения ПАО "Т Плюс": трубопровод тепловых сетей ТКЛ 36/1 до ТКМ49 Содержание ограничений использования объектов недвижимости в пределах зоны или территории: Публичный сервитут в целях размещения (эксплуатации) инженерного сооружения ПАО "Т Плюс": трубопровод тепловых сетей ТКЛ 36/1 до ТКМ49. Владелец публичного сервитута ПАО "Т Плюс" (адрес: Московская область, г.о. Красногорск, тер. автодорога Балтия, км. 26-й, д. 5, стр. 3, офис 506; ОГРН 1056315070350, ИНН 6315376946, адрес электронной почты: info@tplusgroup.ru). Наименование охраняемого объекта: трубопровод тепловых сетей ТКЛ 36/1 до ТКМ49 |

Раздел 2

Сведения о местоположении границ объекта

1. Система координат МСК-59, зона 1

2. Сведения о характерных точках границ объекта

| Обозначение характерных точек границ | Координаты, м | | Метод определения координат характерной точки | Средняя квадратическая погрешность положения характерной точки (Mt), м | Описание обозначения точки на местности (при наличии) |
|---|---------------|--------------|---|---|--|
| | X | Y | | | |
| 1 | 2 | 3 | 4 | 5 | 6 |
| 1 | 380 356,16 | 1 287 028,00 | Метод спутниковых геодезических измерений (определений) | 0,10 | — |
| 2 | 380 350,38 | 1 287 035,10 | | 0,10 | |
| 3 | 380 349,94 | 1 287 034,76 | | 0,10 | |
| 4 | 380 311,06 | 1 287 080,18 | | 0,10 | |
| 5 | 380 311,56 | 1 287 080,60 | | 0,10 | |
| 6 | 380 305,72 | 1 287 087,43 | | 0,10 | |
| 7 | 380 304,82 | 1 287 086,67 | | 0,10 | |
| 8 | 380 289,64 | 1 287 098,66 | | 0,10 | |
| 9 | 380 290,80 | 1 287 103,92 | | 0,10 | |
| 10 | 380 280,12 | 1 287 107,02 | | 0,10 | |
| 11 | 380 279,08 | 1 287 103,04 | | 0,10 | |
| 12 | 380 247,74 | 1 287 111,64 | | 0,10 | |
| 13 | 380 247,84 | 1 287 112,29 | | 0,10 | |
| 14 | 380 240,00 | 1 287 113,55 | | 0,10 | |
| 15 | 380 239,88 | 1 287 112,94 | | 0,10 | |
| 16 | 380 207,56 | 1 287 114,58 | | 0,10 | |
| 17 | 380 180,70 | 1 287 115,13 | | 0,10 | |

Раздел 2

| Сведения о местоположении границ объекта | | | | | |
|---|------------|--------------|---|----------|----------|
| 1 | 2 | 3 | 4 | 5 | 6 |
| 18 | 380 180,64 | 1 287 116,37 | Метод спутниковых геодезических измерений (определений) | 0,10 | — |
| 19 | 380 179,16 | 1 287 116,33 | | 0,10 | |
| 20 | 380 177,56 | 1 287 153,31 | | 0,10 | |
| 21 | 380 177,84 | 1 287 153,31 | | 0,10 | |
| 22 | 380 178,06 | 1 287 161,16 | | 0,10 | |
| 23 | 380 177,56 | 1 287 161,18 | | 0,10 | |
| 24 | 380 177,80 | 1 287 170,53 | | 0,10 | |
| 25 | 380 172,10 | 1 287 170,40 | | 0,10 | |
| 26 | 380 172,04 | 1 287 181,76 | | 0,10 | |
| 27 | 380 165,04 | 1 287 181,62 | | 0,10 | |
| 28 | 380 165,14 | 1 287 163,24 | | 0,10 | |
| 29 | 380 170,62 | 1 287 163,37 | | 0,10 | |
| 30 | 380 170,56 | 1 287 161,45 | | 0,10 | |
| 31 | 380 170,08 | 1 287 161,48 | | 0,10 | |
| 32 | 380 170,06 | 1 287 160,82 | | 0,10 | |
| 33 | 380 154,46 | 1 287 161,31 | | 0,10 | |
| 34 | 380 154,52 | 1 287 163,34 | | 0,10 | |
| 35 | 380 145,74 | 1 287 163,60 | | 0,10 | |
| 36 | 380 145,68 | 1 287 161,58 | | 0,10 | |
| 37 | 380 110,60 | 1 287 162,69 | | 0,10 | |

Раздел 2

| Сведения о местоположении границ объекта | | | | | |
|---|------------|--------------|---|----------|----------|
| 1 | 2 | 3 | 4 | 5 | 6 |
| 38 | 380 110,14 | 1 287 189,68 | Метод спутниковых геодезических измерений (определений) | 0,10 | — |
| 39 | 380 110,72 | 1 287 190,29 | | 0,10 | |
| 40 | 380 112,75 | 1 287 190,31 | | 0,10 | |
| 41 | 380 112,59 | 1 287 197,11 | | 0,10 | |
| 42 | 380 110,52 | 1 287 197,09 | | 0,10 | |
| 43 | 380 108,20 | 1 287 198,56 | | 0,10 | |
| 44 | 380 105,34 | 1 287 198,56 | | 0,10 | |
| 45 | 380 102,80 | 1 287 197,01 | | 0,10 | |
| 46 | 380 067,24 | 1 287 196,59 | | 0,10 | |
| 47 | 380 067,36 | 1 287 186,22 | | 0,10 | |
| 48 | 380 074,16 | 1 287 186,22 | | 0,10 | |
| 49 | 380 074,12 | 1 287 189,87 | | 0,10 | |
| 50 | 380 102,70 | 1 287 190,20 | | 0,10 | |
| 51 | 380 103,34 | 1 287 189,62 | | 0,10 | |
| 52 | 380 103,90 | 1 287 156,12 | | 0,10 | |
| 53 | 380 169,84 | 1 287 154,04 | | 0,10 | |
| 54 | 380 169,82 | 1 287 153,45 | | 0,10 | |
| 55 | 380 170,54 | 1 287 153,43 | | 0,10 | |
| 56 | 380 172,16 | 1 287 116,14 | | 0,10 | |
| 57 | 380 170,56 | 1 287 116,09 | | 0,10 | |

Раздел 2

Сведения о местоположении границ объекта

| 1 | 2 | 3 | 4 | 5 | 6 |
|----|------------|--------------|---|------|---|
| 58 | 380 171,06 | 1 287 106,75 | Метод спутниковых геодезических измерений (определений) | 0,10 | — |
| 59 | 380 172,10 | 1 287 106,77 | | 0,10 | |
| 60 | 380 171,96 | 1 287 101,14 | | 0,10 | |
| 61 | 380 167,70 | 1 287 100,91 | | 0,10 | |
| 62 | 380 167,22 | 1 287 058,26 | | 0,10 | |
| 63 | 380 179,36 | 1 287 059,32 | | 0,10 | |
| 64 | 380 178,80 | 1 287 066,32 | | 0,10 | |
| 65 | 380 174,32 | 1 287 065,93 | | 0,10 | |
| 66 | 380 174,62 | 1 287 094,28 | | 0,10 | |
| 67 | 380 178,78 | 1 287 094,51 | | 0,10 | |
| 68 | 380 179,10 | 1 287 106,96 | | 0,10 | |
| 69 | 380 181,14 | 1 287 107,02 | | 0,10 | |
| 70 | 380 181,12 | 1 287 107,61 | | 0,10 | |
| 71 | 380 201,72 | 1 287 107,17 | | 0,10 | |
| 72 | 380 201,62 | 1 287 103,18 | | 0,10 | |
| 73 | 380 212,08 | 1 287 102,93 | | 0,10 | |
| 74 | 380 212,16 | 1 287 106,73 | | 0,10 | |
| 75 | 380 239,45 | 1 287 105,45 | | 0,10 | |
| 76 | 380 238,75 | 1 287 097,70 | | 0,10 | |
| 77 | 380 245,73 | 1 287 097,14 | | 0,10 | |

Раздел 2

| Сведения о местоположении границ объекта | | | | | |
|--|------------|--------------|---|----------|----------|
| 1 | 2 | 3 | 4 | 5 | 6 |
| 78 | 380 246,37 | 1 287 104,27 | Метод спутниковых геодезических измерений (определений) | 0,10 | — |
| 79 | 380 283,19 | 1 287 094,22 | | 0,10 | |
| 80 | 380 299,08 | 1 287 081,72 | | 0,10 | |
| 81 | 380 299,92 | 1 287 080,73 | | 0,10 | |
| 82 | 380 298,52 | 1 287 079,37 | | 0,10 | |
| 83 | 380 299,42 | 1 287 078,23 | | 0,10 | |
| 84 | 380 297,05 | 1 287 076,31 | | 0,10 | |
| 85 | 380 301,42 | 1 287 070,82 | | 0,10 | |
| 86 | 380 306,03 | 1 287 074,57 | | 0,10 | |
| 87 | 380 344,08 | 1 287 030,06 | | 0,10 | |
| 88 | 380 343,76 | 1 287 029,81 | | 0,10 | |
| 89 | 380 349,52 | 1 287 022,69 | | 0,10 | |
| 1 | 380 356,16 | 1 287 028,00 | | 0,10 | |
| 3. Сведения о характерных точках части (частей) границы объекта | | | | | |
| 1 | 2 | 3 | 4 | 5 | 6 |
| — | — | — | — | — | — |

